

FICHE TECHNIQUE

(màj 03/03/25)

La Cie Midiminuit, le Théâtre Lepic, ACMÉ Production et
le Théâtre du Train Bleu présentent

FÊTE DES MÈRES

"Incisif, méchant, drôle"
TÉLÉRAMA

"Allègrement menée"
LE NOUVEL OBS

"Un crescendo irrésistible"
SCÈNEWEB



"Une force comique"
LE MONDE

"Superbement interprété"
FRANCE INTER
LE MASQUE ET LA PLUME

"Une troupe d'acteurs
épatante"
THÉÂTRAL MAGAZINE

UN SPECTACLE D'ADÈLE ROYNÉ
COLLABORATION ARTISTIQUE GUILLAUME VINCENT

AVEC

AUBIN HERNANDEZ OU GRÉGOIRE DIDELOT, FLORENCE JANAS OU VIRGINIE COLEMYN,
CYRIL METZGER OU JOHANN CUNY, ADRIEN ROUYARD OU FÉLIX BACK
ET ADÈLE ROYNÉ OU MANON KNEUSÉ

DÉCOR : JAMES BRANDILY - LUMIÈRE: CORENTIN FAVREAU - TEXTE : VINCENT GARDET ET ADÈLE ROYNÉ

Fête des mères

Texte et mise en scène : Adèle ROYNÉ
Collaboration artistique : Guillaume VINCENT

CONTACTS

Production / Diffusion :

Laure Duqué laureduque13@gmail.com +33 6 62 56 27 54

Kelly Gowry kellygowry@acme.eu.com +33 6 09 27 93 67

Technique :

Léo Delorme delorme-leo@hotmail.fr +33 7 60 24 06 75

Tournée :

Grégoire Faugeras gregoirefaugeras@gmail.com +33 7 81 39 36 82

DUREE DU SPECTACLE : 1H10

EQUIPE DE TOURNEE – 7 personnes

- 3 comédiens, 2 comédiennes
- 1 régisseur
- 1 metteur en scène / administrateur de tournée

LOGES

2 loges équipées (WC, miroirs, catering, portants pour costumes, tables maquillage)

CATERING

Thé, café, boissons fraîches, fruits frais de saison, bananes, fruits secs (amandes, noix, etc), légumes et crudités (carottes, concombre, etc), charcuterie, fromage, pain, produits locaux, gâteaux sucrés / salés, chocolat noir.

DÉCORS

Apporté par la compagnie :

Les éléments principaux du décor sont :

- Une moquette de dimension 3,60m/6,3m (coupée en 2)
- Trois voilages en lattes PVC de couleurs (accroche à 4m avec système d'anneaux)
- Un tapis
- Une table
- Une sortie à jardin et cour ou un pendrillonnage à prévoir si les sorties ne sont pas possibles.
- Des bougies seront utilisées lors de la représentation
- Un abat-jour

COSTUMES

Prévoir un service de 4h avec une habilleuse pour l'entretien des costumes (nettoyage, séchage, repassage, défroissage et reprises éventuelles).

SON

À prévoir par le lieu :

- 1 système de diffusion de façade stéréo adapté au volume de la salle avec des SUB
- 1 retour à jardin derrière ou à proximité du décor (le téléphone)
- 1 console son avec une confection mini jack ou possibilité de s'en servir en USB.

Apporté par la compagnie :

- Un ordinateur

LUMIÈRE

A prévoir par le lieu :

- Pupitre ETC Eos ou équivalent
- 5 fresnel Led (type ETC Fresnel V)
- 48 lignes de gradateur de 2kW + éclairage salle
- 7 PC 1kW
- 10 PAR64 CP62
- 1 Découpe type 614
- 2 Découpes types 713
- Un système d'éclairage en coulisse à jardin et cour ainsi qu'au lointain derrière le rideau de fond de scène.

Apporté par la compagnie :

- Machine à fumée

CONSOMMABLES

À prévoir par le lieu

- Adhésifs (Gaff alu noir, barnier, scotch console)
- Scotch double-face

- Gélatines :
ROSCO : 119, 132
LEE FILTER : 009, 251

Apporté par la compagnie :

- Liquide à fumée

PARKING

Prévoir une place de parking pour un véhicule utilitaire.

PLANNING PROPOSÉ (pour une représentation à 20h30)

Un pré-montage complet aura été fait la veille de la représentation selon un plan adapté à votre lieu envoyé par le régisseur de la compagnie.

Merci de nous envoyer les plans de votre salle à l'échelle, votre fiche technique et d'éventuelles photographies.

A l'arrivée du régisseur de tournée :

- le plan de feu aura été entièrement pré-monté selon le plan de feu envoyé, entièrement gélatiné, les projecteurs auront tous été testés, le patch aura été vérifié et reporté sur une feuille de patch claire

- la draperie aura été implantée comme convenu avec le régisseur de compagnie

- le système son aura été testé et calé

- la régie sera prête (câbles tirés, etc.)

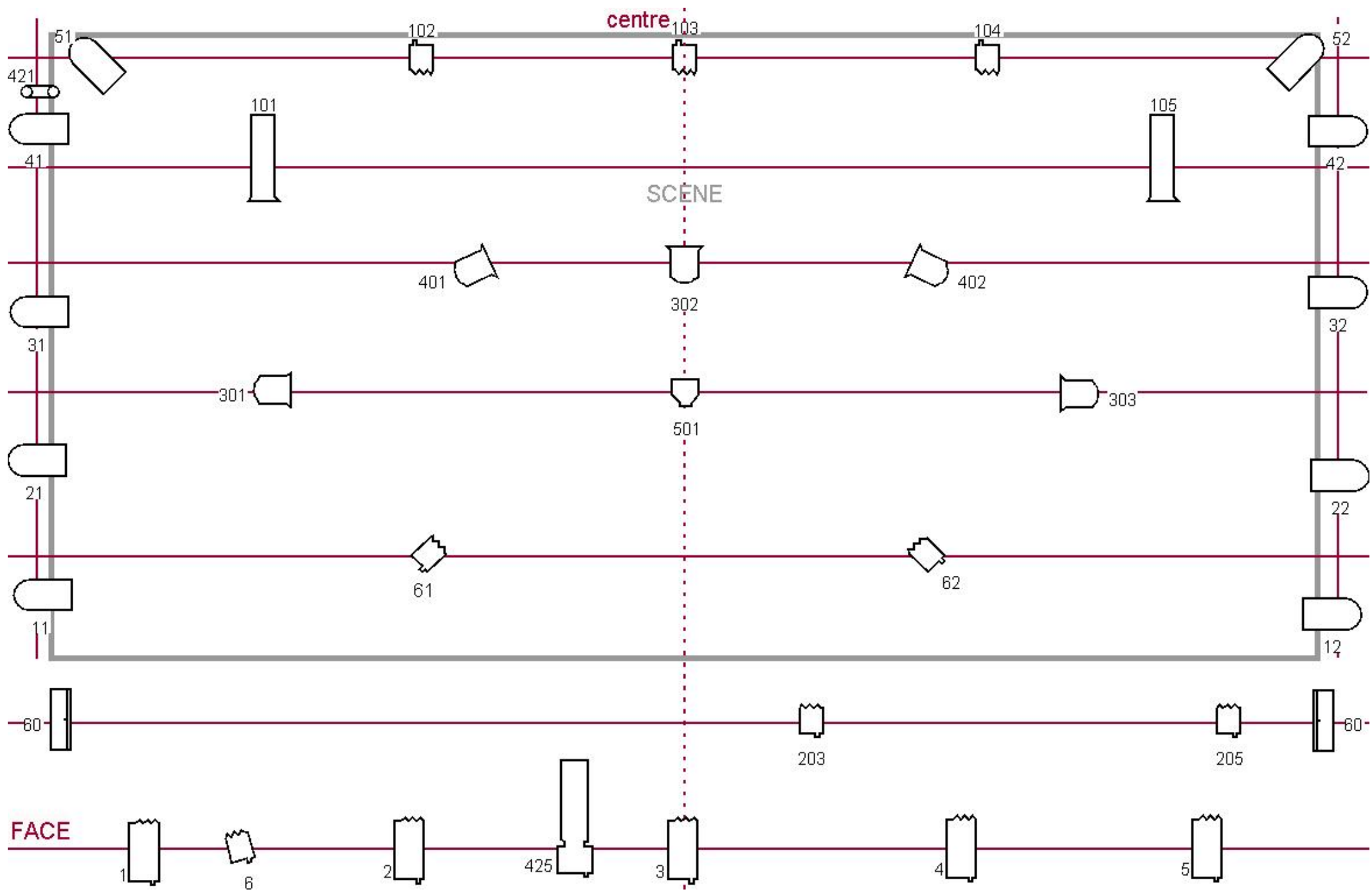
Horaire	Activités	Régie plateau	Régisseur lumière	Régisseur Son	Habilleuse
9h-10h	Déchargement -installation	2	1		
10h-12h	Réglage lumière	1	1		1
12h-13h30	Pause repas				
13h30-15h	Fin des réglages lumières	1	1		1
15h-15h30	Réglages Son			1	
15h30-17h	Encodage (doublure lumière)	1	1		
17h30-18h30	Filage	1			
18h30-19h	Clean plateau	1	1	1	
19h-20h	Pause repas				
20h-20h30	Entrée Public				
20h30-21h45	Représentation	1	1	1	
22h-00h	Démontage- chargement	2	1	1	

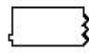
Si votre lieu nécessite l'intervention d'un ou plusieurs cintriers ou autre personnel qualifié supplémentaire, merci de les prévoir en plus.

Il est nécessaire de revoir le planning ensemble pour chaque date de tournée.

N'hésitez pas à contacter le régisseur de tournée pour tout renseignement et si vous rencontrez des problèmes pour réunir ce matériel et ces conditions de travail.


Nous trouverons des solutions ensemble.

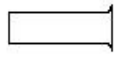


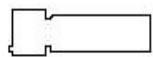
 :Fresnel Led (type ETC Fresnel V)

 :PC 1KW

 :PAR 64 CP62


 :PAR LED (type Martin Rush)

 :Découpe 1kw (ouverture 30°avec couteau)

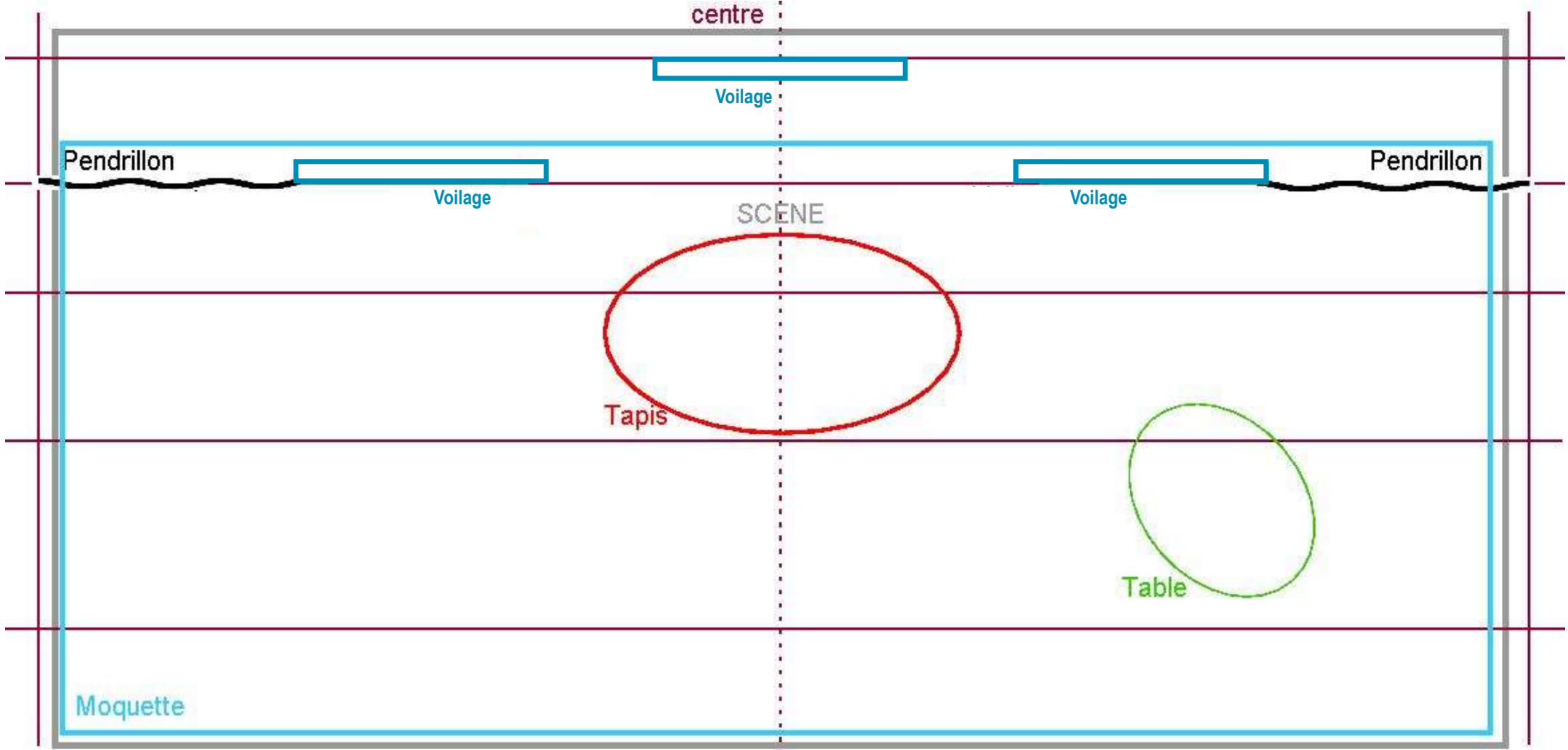
 :Découpe 1kw (ouverture 15° avec couteau)

 :Projecteur entrée publique sur circuit

 :Machine à fumé

 : Abat-jour de la compagnie

Plan de masse :



FACE